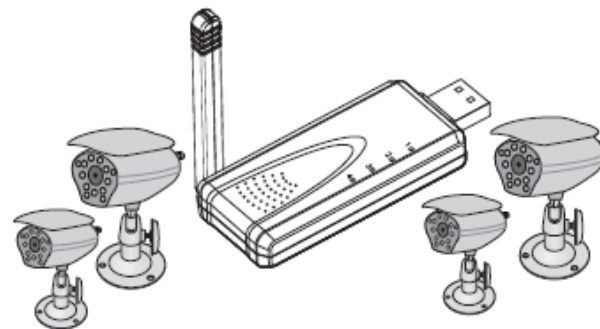


**Digitális vezeték nélküli kamerarendszer  
4 csatornás, USB vevővel**



**R004M+P009TM\*4**

**Köszönjük, hogy az általunk forgalmazott terméket  
vásárolta!**

***Használat előtt kérjük, figyelmesen olvassa el a  
tájékoztatót!***

**[www.global-export-import.hu](http://www.global-export-import.hu)**

## Jellemzők

- \* Mozgásérzékelés
- \* 4csatornás lehetőség
- \* Video / Audio funkciók
- \* Fémházas kamera
- \* QUAD üzemmód
- \* Kép és video rögzítés
- \* Távoli felügyelet

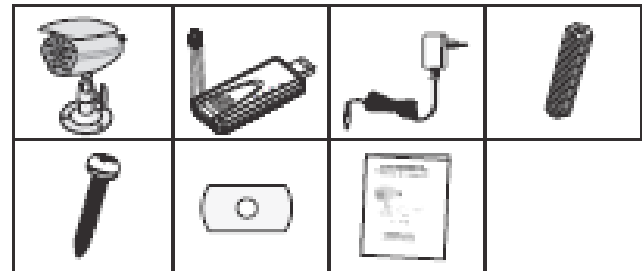
## FIGYELEM!

1. A kamera felbontása növelhető és csökkenthető  
Maximum négy kamera csatlakoztatható
2. Amennyiben a 4 kamerás módban használja a készüléket, úgy a hang nem hallható.

## SZOFTVER TELEPÍTÉS

Csatlakoztassa a vevőegységet a számítógépen lévő USB porthoz. A WINDOWS varázsló segítségével elkezdi a telepítést. Amennyiben a WINDOWS varázsló nem találja a "meghajtót" úgy manuálisan kell a rendszert telepíteni a CD ROM segítségével.

## A CSOMAG TARTALMA



## Az interfész alapja:

Ez a szakasz ad egy rövid bevezetést a különböző beállítási felületekről

### 4.1 Megjelenítés



### A képernyő megtekintése

Ez a képernyő mutatja a kamera pillanatnyi állapotát. Az Ön beállításaitól függ, hogy éppen melyik képet néz

### 2. Csatorna állapot: itt láthatja, hogy mely kamerák aktívak

	Ez az ikon jelzi, hogy a kamera aktív állapotban van
	Ez az ikon jelzi, hogy a kamera készenléti állapotban van
	Ez az ikon jelzi, hogy a kamera felvételi módban van
	Ez az ikon jelzi, hogy a kamera hangot is rögzít

### 3. Opció menü: a következő beállítások lehetségesek:

	Snapshot Pillanatképet készít a kamera
	Detect Ez az ikon vezérli a mozgásérzékelőt
	Web server Web felületről is nyomon követhető a kamera állapota
	Setup Belépést biztosít a főmenübe.
	Playback Itt lehet a rögzített eseményeket visszaneézni

### 4. Kamera/képernyő vezérlő: ez a terület a következőket vezérli:

	A kamera és a vevőegység közötti jelerőség
	A kamera kódbetanítására használatos
	Megnyitja a pillanatkép mappát, a korábbi felvételek megtekintéséhez
	Beállítja a képernyő méretét – 1 képernyős üzemmódban
	Megjelenít egy csatornát a képernyőn
	Megjelenít több csatornát a képernyőn
	Ciklikusan változtatja a kamerákat – nem működik ez a funkció

### Csatornainformáció: Az aktuális felvételi információt mutatja

### Rendszerkövetelmények:

Eszköz	Minimum	Ajánlott
CPU	Pentium 4 2.0 GHz	Pentium 4 3.0 GHz
RAM	Min. 512 MB	1 GB
Hálózat	Ethernet Port	Ethernet Port
Felbontás	800 x 600 (24 bits)	1024 x 768 (24 bits)
IP Cam	1 vagy több	1 vagy több
Operációs rendszer	Windows 2000	Windows XP, WIN7,
Windows Media Player	Windows Media Player 9	Windows Media Player 9

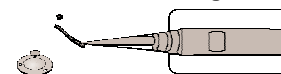
### A kamera kódbetanítása

#### Az első használatnál szükséges azonosítani a kódot!

Nyomja meg az ikont, Válassza ki, mely kamerát szeretné betanítani, majd tartsa lenyomva a kamerán a "Match" gombot körülbelül 3 másodpercig. Ha a kódazonosítás sikeres volt, az ablak megjeleníti a kamera által közvetített képet.

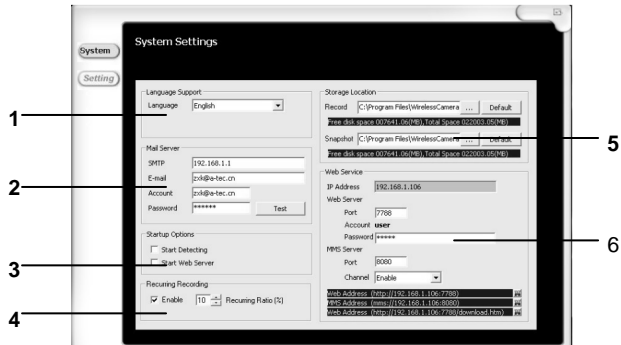


### Kódbetanító "MATCH" gomb helye



Nyissa ki a védőburkolatot, így elérhető a frekvenciavezérlő egység. Egy csipesz segítségével állítsa be a megfelelő frekvenciát.

## Rendszerprogramozás



1. **Nyelvi támogatás:** ebben a menüpontban lehet kiválasztani a rendszer nyelvét, az angol az elérhető nyelv.
2. **Mail szerver:** levelező szerver beállítása azon felhasználók számára, akik szeretnék elérni az E-mail értesítés funkciót
3. **Indítási (START UP) opciók:** A felhasználó előzetesen eldöntheti: "Start Detecting" megfigyelő alkalmazásban használja "Start Web Server": A megfigyelést WEB alkalmazásban használja
4. **Felvétel felülírással:** ebben a menüpontban lehet beállítani, hogy mekkora felületet biztosítunk a merevlemezzen a régi felvételeknek felülírásának.
5. **Mentés helyének beállítása:** ebben a menüben lehet beállítani, hogy a merevlemezzen hova tárolja a rögzített képeket és videofelvételeket.
6. **WEB szolgáltatás:** a különböző beállítások a web szerver eléréséhez  
**IP cím:** az IP cím és a web szerver beállításnak helye  
**Web szerver Port:** web szerverhez szükséges információkat itt lehet megadni  
**Web szerver fiók:** alapértelmezett felhasználó  
**Web szerver jelszó:** itt lehet megadni a webes felülethez a biztonsági jelszót  
**Szerver Port:** port az MMS szolgáltatáshoz  
**Szerver csatorna:** csatorna az MMS szolgáltatáshoz

### Web szerver

Kattintson a web szerver ikonjára a főképernyőn, és nyissa meg az IE böngészőt a következő bemeneti szerveren: `http://web szerver IP: 7788`, és ekkor megjelenik az alábbi dinamikus kép:



### FIGYELEM!

Ha a kép nem látható, telepítse a Java szoftvert.

### MMS Server – Ez a szolgáltatás nem elérhető!

Internet kapcsolat esetén a böngésző nem tartalmaz audio szolgáltatást.

Megoldásként szolgálhat, a Windows Media Player használatával, válassza a File menüpontban: Nyissa meg az URL opciót, a felgördülő menüpontban írja be: <http://192.168.1.106:8080>, igazolja vissza az audio távirányító vezérlés ikonját.



### FIGYELEM!

Ha a kép nem látható, telepítse a Java szoftvert.

## Alapbeállítások



- 1. Név és megjegyzés:** meghatározhatja a kamera elnevezését.
  - 2. Szöveg kijelzése:** lehetővé teszi, hogy milyen információk jelenjenek meg a csatorna képernyőn
- Csatorna információ:** ellenőrizheti a csatorna számát és elnevezését.  
**Dátum és Idő:** Ellenőrizheti a dátumot, az időt, illetve a hetet  
**Betű mérete:** Megváltoztathatja a betű méretét  
**Szöveg színe:** Beállíthatja a képernyőn látható szöveg színét  
**Háttér:** A szöveg háttérszíne a képernyőn  
**Vízjel:** A vízjel minta szerint ellenőrizhető

### Kép beállítása

Különleges kamera beállítások esetén alkalmazható



### 1. A kép az alábbiak szerint beállítható:

**Vízszintesen:** a kép tükrözése vízszintesen

**Függőlegesen:** a kép tükrözése függőlegesen

**Forgatás:** itt tudja forgatni a képet a forgatás szögének és iránya szerint

**2.** Itt tudja beállítani a szinteltettséget és a fényerőt

### Felvételek programozása

Ebben a mezőben tudja beállítani a következő felvételi módokat.



**1. Kép minősége:** itt tudja beállítani a felvétel minőségét

**Felbontás:** itt tudja beállítani a felvétel felbontását

**Minőség:** itt tudja részletesen beállítani a felvétel minőségét

**2. Felügyeleti mód:** itt tudja beállítani a rögzítés típusát

**Az első választási részletek:**

**Ütemezés:** A programozott időintervallumban felvételt készít

**Felvétel a "detect" gombra kattintva:** erre a gombra kattintva tudja elindítani a felvételt – és a felvétel időintervallumát

**Felvétel nélkül:** csak megfigyelés üzemmód – nem történik felvétel.

**Második választási részletek:**

**Teljes időben:** minden rögzítésre kerül

**Céltott felvétel:** rögzítés egy bizonyos időkereten belül

**3. Ütemezett :** előre beállított időkeret fog rögzíteni

**Ütemezés hozzáadása:** itt tud hozzáadni új ütemezést

**Ütemezés szerkesztése:** itt tudja módosítani a már meglévő ütemezést

**Ütemezés törlése:** itt tudja törölni az különböző ütemezéseket

## Ütemezés hozzáadása

Válassza ki az alábbi felvétel (Recoding) ütemezés ikont és NEXT, majd itt tudja megadni az új felvétel időszakot

### Időszakos



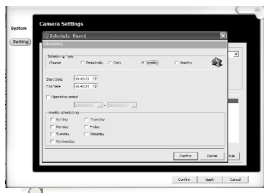
1. Állítsa be a kezdő dátumot és az ütemezési Periódust / időszakos .
2. Állítsa be a feladat befejezési dátumot és a periódust / időszakos

### Napi



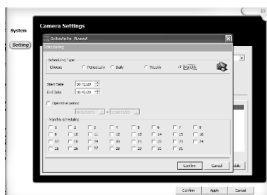
1. Állítsa be a kezdő dátumot és az időszakot / napi.
2. Állítsa be a feladat befejezési dátumot és a periódust / napi
3. Válassza ki az ikont a meghatározott időszakra

### Heti



1. Állítsa be a kezdő dátumot és az időszakot / heti.
2. Állítsa be a feladat befejezési dátumot és a periódust / heti
3. Válassza ki az ikont a meghatározott időszakra.
4. Válassza ki az ikont és itt tudja beállítani a hétköznapi / heti ütemezést.

### Havi



1. Állítsa be a kezdő dátumot és az időszakot / havi.
2. Állítsa be a feladat befejezési dátumot és a periódust / havi.
3. Válassza ki az ikont a meghatározott időszakra..
4. Válassza ki az ikont és itt tudja beállítani a nap / havi ütemezést.

## Mozgásérzékelés

Itt lehet beállítani a mozgásérzékelő funkciót – különböző beállítások mellett – például a mozgásérzékelés érzékenységét.



1

2

3

### 1. Megjelenített képernyő:

A "Refresh View" gomb megnyomására frissül a képernyő

### 2. Blokk beállítás: Lehetővé tesz egyedi beállításokat a képernyőn

Tejles terület megfigyelés: Minden megfigyelt terület a képernyőn látható

Egyéni megfigyelés: a felhasználó által kijelölt részek megfigyelése

Újblokk hozzáadása: Létre tud hozni különböző egyéni blokkokat a jobb egérgomb mozgatásával

Blokk törlése: Válassza ki a törölni kívánt részt és nyomja meg a törlés gombot

### Az összes Blokk teljes törlése:

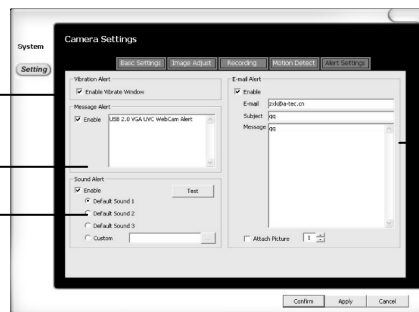
Töröl minden blokkot, ami létre lett hozva.

Teszt mozgásérzékelés: Teszt üzemmódban lehet ellenőrizni, a kamera mozgásérzékelő funkcióit. A blokkok színe megváltozik, ha mozgást érzékelt.

3. Érzékenység: itt lehet beállítani a kialakított blokk érzékenységét.

### Riasztás funkciók beállításai

Ezen a felületen lehet beállítani felvétel üzemmódban, ha történt mozgás, vagy rögzítés. azt a rendszer jelezzé!



1

2

3

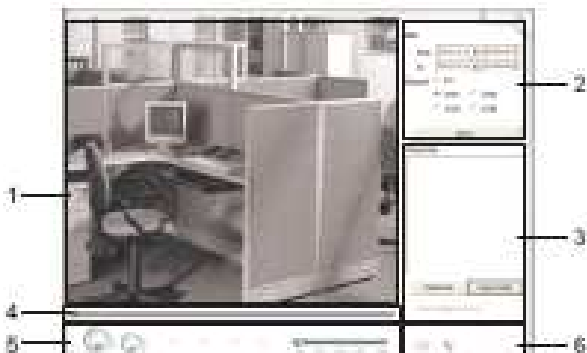
4

- Vibrációs riasztás:** A kamera mozgást érzékel, a képernyő teljes felülete vibrálni kezd.
- Üzenetjelzés:** Amennyibe a funkció be van kapcsolva, úgy mozgás esetén üzenetet küld a rendszer.
- Hangjelzés:** Amennyiben ez a funkció be van kapcsolva és hozzá van rendelve, a programozott hangjelzés hallható mozgás érzékelésekor.
- E-mail riasztás:** Amennyiben be van kapcsolva ez a funkció, úgy E-mail a rendszer üzenet küld a beállított e-mail címre.

## Gyakori kérdések és válaszok

### Visszajátszás

Itt nyílik lehetőség visszanézni a korábban már rögzített felvételeket és képeket.



- Képernyő:** ez a terület mutatja a rögzített pillanatnyi video anyagot.
- Idő és csatorna kiválasztása:** itt tudja kiválasztani a csatornákat a rögzített idő és a felvett képek listájával.  
A "Query" gomb alkalmazásával kiválaszthatja a megtekinthető idő és csatorna számok listáját.
- Felvételi lista:** ebben a mezőben találja a rögzített eseményeket, melyeket le tud játszani illetve törölni is innen tudja
- Videó tracker:** Ezen keresztül tudja nyomon követni a rögzített anyag idősvóját
- Lejátszás vezérlése:** (balról jobbra haladva)  
Lejátszás / Stop / Visszatekerés / Előre tekerés / Gyors előretekerés / Következő felvétel visszajátszása / visszajátszási sebesség (1x, 2x, 4x, 8x, 16x)
- Rögzítési beállítások:** innen tudja elérni a már korábban rögzített képfelvételeket és a képek mappáját.

**K:** Miért nem érhető el a kamera vagy a képernyő vezérlése?

**V:** Egyes vezérlők kizárólag csakis teljes képernyő üzemmódban  
A vezérlők kizárólag megtekintés üzemmódban férhetők hozzá, felvétel üzemmódban, nem.

**K:** Miért nem érhető el a programozás és a lejátszás üzemmód?

**V:** A vezérlők kizárólag megtekintés üzemmódban férhetők hozzá, felvétel üzemmódban, nem.

**K:** Elérhető a kamerák mozgatása, forgatása és a kép nagyítása?

**V:** E funkciókkal a készülék nem rendelkezik.

**K:** Nincs állandó IP címen, alkalmazható-e DDNS?

**V:** A program támogatja DDNS alkalmazását IP vagy DNS címen keresztül.

**K:** Mi az oka, hogy a felvétel üzemmód nem elérhető?

**V:** Ellenőrizze a csatornák megfelelő programozását! Teljes idő programozását követően a kamerák folyamatosan rögzítenek, Mozgásérzékelés programozását követően kizárólag mozgásérzékelést követően történik felvétel készítése.

**K:** WEB szerver alkalmazása esetén, egy másik személyi számítógépről nem látom a kamera által közvetített képet, miért nem?

**V:** Ellenőrizze, miszerint a tűzfal be van-e kapcsolva, amely blokkolja a rendszer működését, továbbá ellenőrizze az IP cím megfelelőségét.

**K:** Mit jelent az, hogy nem tudok csatlakozni a CH\*\* -hoz?

**V:** A probléma arra utal, hogy a rendszer nem ismeri fel az IP kamerát, amely nem kielégítő hálózati programozást feltételez.

**K:** Mit jelent az, hogy nem tudom importálni a CH\*\* -t?

**V:** A probléma arra utal, hogy egy másik WEB szerver IP címével a rendszer konfliktusba került, ellenőrizze az IP címet és a beállításait.

**K:** Mit jelent a tároló hely memória RAM hiány?

**V:** A számítógép alacsony memóriával üzemel, memóriabővítéssel a probléma megoldható. A rendszer erőforrás igénye: 1GB RAM

**MŰSZAKI ADATOK:**

	MEGNEVEZÉS	ADAT
Általános	Működési frekvencia	2400~2525Hz
	Hatótávolság	Maximum 80m
	Működési hőmérséklet	-10 ~ +50
Vevő egység	Tápegység	5V
	Kép típusa	JPEG
	Kép felbontása	640x480
	Video felvételi formátum	WMV
	Video felbontása(VGA)	640x480
Kamera	Kamera típusa	CMOS
	Kamera látószöge	45°
	Éjszakai hatótávolság	3~5M
	Áramfelvétel	350 50mA
	Tápegység	DC +5V

**JÓTÁLLÁSI JEGY**

Az alábbi típusú és gyártási számú **VEZETÉK NÉLKÜLI USB KAMERA SZETT** hibamentes működéséért a 49/2003 (VII.30.) sz. GKM rendelet alapján a vonatkozó jogszabályok előírásai szerint az eladás napjától számított 12 hónapig terjedő jótállást biztosítunk. Szavatossági idő két év.  
**CIKKSZÁM: .....R004M+P009TM \* 4 .....**  
**ELADÁS KELTE:.....**

PH. ....

**ELADÓ**

A jótállási kötelezettség alá tartozó és a jótállási időben előforduló hibák javítását, a tartalék alkatrészellátással egybekötött javító - szervizelő szolgáltatást a

**GLOBAL EXPORT - IMPORT KFT.** biztosítja, az alábbi címen:  
**1151 Budapest XV. Székely Elek u. 11.. Tel: +36 30 49 78758.**

Amennyiben a meghibásodás jellegével vagy a hiba kijavításával kapcsolatban vita keletkezik, úgy a FOGYASZTÓVÉDELMI FŐFELÜGYELŐSÉG Budapest, VIII, kerület József krt.6. állásfoglalását kérjük, Minden egyéb vita esetén az eladó székhely szerinti illetékes Bírósághoz kell fordulni.

**JAVÍTÁSI SZELVÉNY**

Hibabejelentés kelte: .....

Bejelentett hiba: .....

Hibaelhárítás kelte:

.....**SZERVIZ**

**Jogainak érvényesítése érdekében a vásárlási blokkot őrizze meg!**