

- In schools and education institutes, interest workshops and self-help workshops, the use of the device is permitted only under the supervision of qualified personnel.
- Do not insert needles or other metal or conductive instruments into the device.
- If the device is used in a manner not specified by the manufacturer, the protection provided by the device may become damaged.
- Regularly check the device for damage.
- Any maintenance or repair of the P5821 device must be performed by a trained professional electrical engineer who is demonstrably familiar with the corresponding safety and electrical engineering regulations.
- When cleaning the device and the LCD screen, only use a soft dry cloth. Do not use any cleaning agents or immerse the device in water!
- This appliance is not intended for use by persons (including children) whose physical, sensory or mental disability or lack of experience and expertise prevents safe use, unless they are supervised or instructed in the use of the appliance by a person responsible for their safety. Children should be supervised to ensure that they do not play with the appliance.



Do not dispose of electrical appliances as unsorted municipal waste, use sorted waste collection points. Contact local authorities for up-to-date information about collection points. If electrical appliances are deposited in waste landfills, hazardous substances can leak into the groundwater, get into the food chain and harm your health.

## HU Energiafogyasztás-mérő



### A készülék leírása

A P5821-es energiafogyasztás-mérő (a továbbiakban: mérő) egy olyan elektronikus készülék, amely méri az energiafogyasztást, és egyúttal képes kiszámítani és egy grafikonon megjeleníteni a rákötött készülék működési költségeit is. A grafikon 7 nap/hét/hónap bontásban is megjeleníthető. Ezzel a funkcióval a felhasználó csökkentheti az energiaköltségeket és az energia előállításával járó szén-dioxid (CO<sub>2</sub>)-kibocsátás mértékét.

### Jellemzők:

Névleges feszültség: 230–240 V~/50 Hz

Névleges áramerősség: max. 16 A

Max. terhelés: 3 680 W

Üzemi feszültség: 175–276 V~/50 Hz

Rögzíthető időtartam: 0 mp – 9 999 nap

Üzemi hőmérséklet: 0–50 °C

Mérési tartomány: 2–3 680 W

Energiafogyasztási tartomány:

0 kWh–9 999 kWh

Elem: 2 db 1,5 V (LR44/AG13)

A készüléket száraz körülmények között (20–90 %-os relatív páratartalom) üzemeltesse!

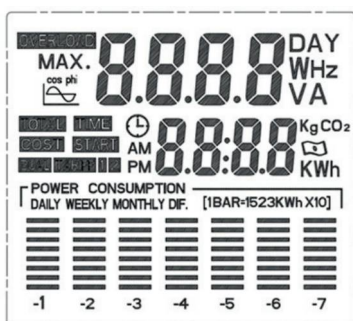
### Csatlakoztatás:

Először a képen látható módon távolítsa el a műanyag gyűrűt a készülék hátulján levő elemtartó rekeszből!

A behelyezett 2 db 1,5 V (LR44/AG13) elem a mérőkészülék memóriáját működteti. Ezután



csatlakoztassa a mérőt a 230 V~ elektromos hálózatra! Egyelőre ne csatlakoztasson a mérőre más készüléket! Ha a mérő kijelzőjén nem látható semmilyen adat, vagy nehezen olvasható felirat jelenik meg, egy vékony, hegyes eszköz (pl. toll, ceruza) segítségével nyomja meg a „RESET” gombot! Ezután a kijelzőn az alábbi ábrán látható karakterek fognak megjelenni. A kijelző nagyjából 3 másodpercig nem változik



## A kijelző beállításai:

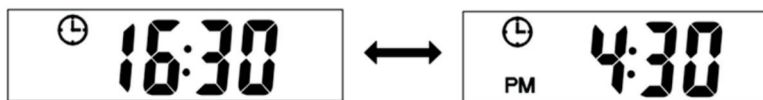
### 1. A pontos idő beállítása

1.1 Nyomja le és tartsa nyomva a „SET/OK” gombot 3 másodpercig! Ekkor belép a beállítás üzemmódba, és az óra ikon villogni kezd. A számjegyek értékeit az „ENERGY/+” (növelés) vagy a „COST/-” (csökkentés) gombokkal változtathatja meg. A „HISTORY” gomb megnyomásával válthat az órák és a percek között. Miután a pontos idő beállítását

elvégezte, nyomja meg a „SET/OK” gombot!

Váltás a 12 órás és a 24 órás üzemmódok között

A pontos idő beállítása után a mérő 24 órás ciklussal dolgozik. Ha szeretné átállítani a mérőt 12 órás ciklusra, tartsa egyszerre lenyomva a „HISTORY” és az „ENERGY/+” gombot 3 másodpercig! A kijelzőn megjelenik az AM vagy a PM jelzés. Az AM a délelőtti, a PM a délutáni időszakot jelöli. Állítsa be a kívánt időciklus üzemmódot (12/24)!



1.2 A rákötött készülék teljes üzemideje (a kijelzőn: „TOTAL TIME”):

Amint a terhelés (a rákötött készülék bemeneti fogyasztása) túllépi a 2 W-ot, automatikusan megkezdődik a teljes üzemidő rögzítése. A teljes üzemidő megjelenítéséhez nyomja meg a „COST/-” gombot.



1.3 A „COST/-” gomb megnyomására a kijelző az alábbi adatokat mutatja az alábbi sorrendben:

- Teljes üzemidő
- Teljes energiafogyasztás 0,00–9 999 kWh



- Teljes energiaköltség 0,00–9 999 Ft



- Energiaköltség 1. tarifa alapján (0,00 Ft/kWh – 9 999 Ft/kWh)



- Az 1. tarifa kezdeti időpontja



- Energiaköltség 2. tarifa alapján (0,00 Ft/kWh – 9 999 Ft/kWh)



- A 2. tarifa kezdeti időpontja



- CO<sub>2</sub> (szén-dioxid)-mennyiség (kg): 0,00–9 999 kg CO<sub>2</sub> /kWh



- Teljes CO<sub>2</sub> (szén-dioxid)-felhasználás (kg): 0,00–9 999 kg



## 2. Az energiafogyasztási tarifa beállítása

Nyomja le egymás után többször a „COST/-“ gombot, amíg el nem jut a tarifa beállításához.



Tartsa lenyomva a „SET/OK“ gombot 3 másodpercig! A „DUAL TARIFF“ (kettős tarifa) felirat villogni kezd. Nyomja meg ismét a „SET/OK“ gombot! A „HISTORY“ gombbal állítsa át a számot, majd nyomja meg az „ENERGY/+“ vagy a „COST/-“ gombot egy 0,00 Ft/kWh és 9 999 Ft/kWh közötti tarifa beállításához! A számok között a „HISTORY“ gombbal léptethet. Végül nyomja meg ismét a „SET/OK“ gombot a beállított értékek jóváhagyásához!

### 2.1 Az 1. energiafogyasztási tarifa időkorlátainak beállítása

A tarifák értékeinek beállítása után a kijelzőn a „TIME START“ (kezdeti időpont) felirat látszik.



Nyomja meg a „HISTORY“ gombot, és jelölje ki a módosítani kívánt értéket! Az „ENERGY/+“ vagy a „COST/-“ gombbal növelheti vagy csökkentheti az értékeket. Amikor végzett, nyomja meg a „SET/OK“ gombot!

### 2.2 A 2. energiafogyasztási tarifa beállítása

A 2. energiafogyasztási tarifa beállítása azonos módon történik, tehát kövesse a 2. és 2.1 pontban leírt lépéseket!



### Megjegyzés:

Ha kettős tarifát állít be, az 1. tarifa a beállított időponttól lesz érvényben, és a 2. tarifához beállított kezdeti időpontban kapcsol ki és vált át a 2. tarifára. A 2. tarifa pedig az 1. tarifa kezdeti időpontjában kapcsol ki.

### 3. Túlterhelési beállítások

Tartsa lenyomva az „ENERGY/+” gombot 3 másodpercig! A kijelző bal felső sarkában ekkor megjelenik az „OVERLOAD” (túlterhelés) felirat. Ekkor a „HISTORY” gombbal léptethet az értékek között, és beállíthatja a maximális terhelést. Az alapértelmezett beállítás 3 680 W. Az új beállítást a „SET/OK” gombbal mentheti el. Amikor a mérőre kötött készülék túllépi a beállított terhelési értéket, a kijelzőn villogni kezd az „OVERLOAD” felirat.

### 4. A szén-dioxid (CO<sub>2</sub>) beállítása:

Nyomja meg többször a „COST/-” gombot, amíg eljut az alábbi képernyőre!



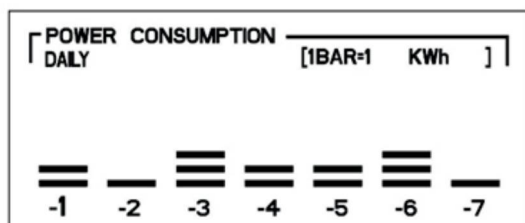
Ezután tartsa lenyomva a „SET/OK” gombot 3 másodpercig! A „HISTORY” gombbal léptethet az értékek között. Az „ENERGY/+” és a „COST/-” gombokkal növelheti/csökkentheti az értékeket. A beállításokat a „SET/OK” gombbal mentheti el.

### 5. Fogyasztási grafikon (az utóbbi 7 nap/hét/hónap)

A „HISTORY” gombbal állíthatja át a grafikon léptékét 7 napra, 7 hétre vagy 7 hónapra.

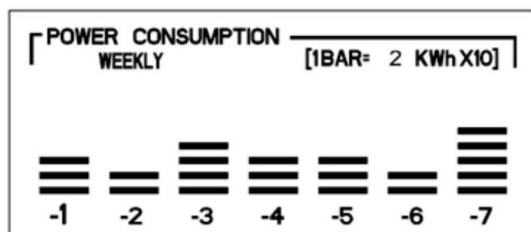
#### 7 nap

A grafikon jobb felső sarkában látható az energiafogyasztás megjelenítéséhez használt átszámítási kulcs. Jelen esetben minden vonal 1 kWh-nak felel meg, tehát pl. tegnap az energiafogyasztás 2 kWh (1 kWh × 2 vonal) volt.



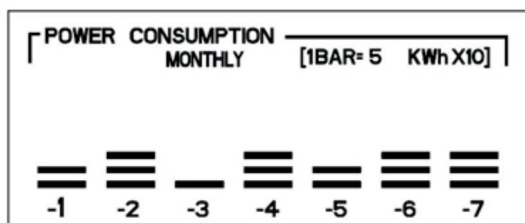
#### 7 hét

A grafikon jobb felső sarkában látható az energiafogyasztás megjelenítéséhez használt átszámítási kulcs. Jelen esetben minden vonal 20 kWh-nak felel meg (2 kWh × 10), tehát pl. múlt héten az energiafogyasztás 60 kWh (20 kWh × 3 vonal) volt.



## 7 hónap

A grafikon jobb felső sarkában látható az energiafogyasztás megjelenítéséhez használt átszámítási kulcs. Jelen esetben minden vonal 50 kWh-nak felel meg ( $5 \text{ kWh} \times 10$ ), tehát pl. múlt hónapban az energiafogyasztás 100 kWh ( $50 \text{ kWh} \times 2$  vonal) volt.



Az egyéni energiafelhasználási értékek megjelenítése vonalak segítségével:

1BAR = 1 kWh

1BAR = 15 kWh

1BAR = 2 kWh

1BAR = 2 kWh  $\times$  10 (20 kWh)

1BAR = 3 kWh

1BAR = 3 kWh  $\times$  10 (30 kWh)

1BAR = 5 kWh

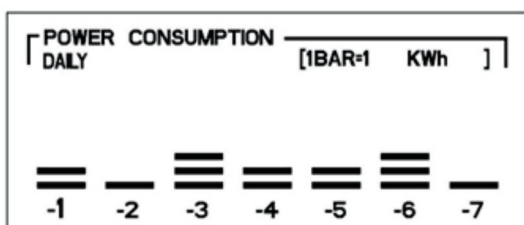
1BAR = 5 kWh  $\times$  10 (50 kWh)

1BAR = 1 kWh  $\times$  10 (10 kWh)

## 6. Valós napi/heti/havi fogyasztás

6.1. Valós energiafogyasztás az elmúlt 7 napban:

Tartsa lenyomva a „HISTORY” gombot 3 másodpercig! A képernyőn megjelenik a „daily” (napi) érték.



Nyomja meg az „ENERGY/+” vagy a „COST/-” gombot a kívánt nap kiválasztásához! Kijelző -1: tegnap, -2: tegnapelőtt stb. egészen -7-ig, tehát egy héttel ezelőttig. A valós energiafelhasználás a második sorban látszik.

6.2. Valós energiafogyasztás az elmúlt 7 hétben:

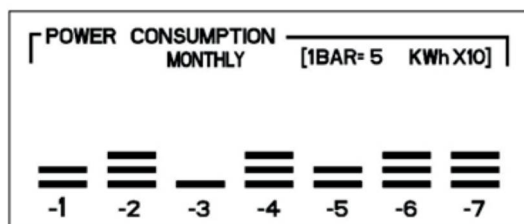
Tartsa lenyomva a „HISTORY” gombot 3 másodpercig! A képernyőn megjelenik a „weekly” (heti) érték.



Nyomja meg az „ENERGY/+” vagy a „COST/-” gombot a kívánt hét kiválasztásához! -1: múlt hét, -2: két héttel ezelőtt stb. egészen -7-ig, tehát 7 héttel ezelőttig. A valós energiafelhasználás a második sorban látszik.

### 6.3. Valós energiafogyasztás az elmúlt 7 hónapban:

Tartsa lenyomva a „HISTORY” gombot 3 másodpercig! A képernyőn megjelenik a „monthly” (havi) érték.



Nyomja meg az „ENERGY/+” vagy a „COST/-” gombot a kívánt hónap kiválasztásához! -1: múlt hónap, -2: két hónappal ezelőtt stb. egészen -7-ig, tehát 7 hónappal ezelőttig. A valós energiafelhasználás a második sorban látszik.

## 7. Adatok gyors törlése

7.1. Tartsa egyszerre lenyomva az „ENERGY/+” és a „COST/-” gombot 3 másodpercig, amíg a kijelző villogni nem kezd!

7.2. Nyomja le és tartsa nyomva a „SET/OK” gombot 3 másodpercig! Minden adat törlődik.

## 8. Elemcsere

8.1. Nyissa ki a mérő alján található elemtartó rekesz fedelét!

8.2. Vegye ki a lemerült elemeket!

8.3. Helyezzen be 2 db új, 1,5 V-os (LR44/AG13) elemet! Ügyeljen rá, hogy az elemek a megfelelő irányba nézzenek! Kizárólag alkálielemeket használjon! Ne használjon újratölthető elemeket!

8.4. Csukja vissza a fedelet!

### Biztonsági figyelmeztetés

- A mérőt 230 V~/50 Hz ( $\pm 10\%$ ), max. 16 amperes biztosítókkal ellátott elektromos hálózatra kösse rá!
- Kizárólag 230 V~/50 Hz feszültséggel működő készülékeket kössön a mérőre!
- Ellenőrizze a készülékek adatlapját a mérőre csatlakoztatás előtt!
- A rákötött készülékek együttes bemeneti fogyasztása nem haladhatja meg a 3 680 W-ot (max. áramerősség 16 A).
- A mérőt csak beltérben és száraz környezetben üzemeltesse! A mérő kültéri használata szigorúan tilos!
- A kijelzőt alkálielemek működtetik. Az elemeket ne próbálja újratölteni, rövidre zární vagy megsemmisíteni, és ne dobja őket a tűzbe! Ne használjon vegyesen régi és új, eltérő típusú, eltérő rendszerrel működő vagy eltérő gyártmányú elemeket! Ha a készüléket hosszabb ideig nem használja, vegye ki az elemeket! Az elemeket gyermekektől elzárva tárolja!
- A készülék bármely, a fenti fejezetekben leírtaktól eltérő alkalmazása a készülék károsodásá-

hoz vezethet, amelynek eredményeképpen megnő a rövidzárlat kockázata és az áramütés veszélye stb. A mérőt tilos módosítani vagy bármely módon átszerelni! A biztonsági figyelmeztetéseket feltétlenül be kell tartani.

- Cégünk nem vállal felelősséget a készülék nem rendeltetésszerű használatából, a használati utasítás vagy a biztonsági figyelmeztetések be nem tartásából eredő anyagi károkért és személyi sérülésekért. Ilyen esetekben bármilyen garanciaigény semmissé válik.
- Győződjön meg róla, hogy a bekötésnél levő szigetelés nem sérült! A felhasználó életét veszélyeztetheti a sérült szigetelés.
- A mérő számára üzem közben javasolt környezeti hőmérséklet: 0 °C és +50 °C között. Magasabb hőmérsékleten, különösen, ha komolyabb készülékek vannak rákötve a mérőre, a mérő túlmelegedhet, és tartósan károsodhat vagy teljesen elromolhat.
- A mérőt olyan helyen kell üzemeltetni, ahol a működését nem veszélyeztetik egyéb kockázati tényezők (pl. gyúlékony gázok vagy gőzök, illetve por).
- Biztonsági okból soha ne nyúljon a mérőhöz vizes kézzel, és ne használja a mérőt vizes környezetben!
- A készülék tisztítása vagy karbantartása előtt a készüléket le kell csatlakoztatni az elektromos hálózatról. A készülékben levő kondenzátorok még ezután is fel lehetnek töltődve, főleg, ha a készüléket csak nemrég választották le az elektromos hálózatról.
- Iskolákban, oktatási intézményekben, szakkörök, tanfolyamok stb. helyszínén a készüléket kizárólag szakértő személy felügyelete alatt lehet használni.
- Ne dugjon a készülékbe tűket vagy más, fémből készült, vezetőképes eszközöket!
- Ha a készüléket nem a gyártó utasításainak megfelelően használják, a készülék által kínált védelem is sérülhet.
- A P5821 készülék épségét rendszeresen ellenőrizze!
- A készüléken bármilyen karbantartási vagy javítási munkát kizárólag olyan szakember végezhet, aki egyértelműen tisztában van a vonatkozó biztonsági és villanszerelési előírásokkal.
- Az LCD képernyő és a készülék tisztításához kizárólag puha, száraz rongyot használjon! Ne használjon tisztítószereket, és ne merítse a készüléket vízbe!
- A készüléket testi, érzékszervi vagy szellemi fogyatékkal élők (beleértve a gyermekeket), illetve tapasztalat vagy ismeretek hiányában hozzá nem értő személyek kizárólag a biztonságukért felelős személy felügyelete vagy használatra vonatkozó útmutatásai mellett használhatják. Gyermekek csak felügyelet mellett használhatják a készüléket. Ne engedje, hogy gyermekek játsszanak a készülékkel!



Ne dobja ki az elektromos berendezéseket a háztartási hulladék közé, vegye igénybe az erre szakosodott begyűjtő központokat. A hulladékgyűjtő helyekről a helyi önkormányzatnál kaphat naprakész információt. A hulladéklerakókba kerülő elektromos berendezésekből veszélyes anyagok szivároghatnak a talajvízbe, amelyek bejutnak a táplálékláncba, károsítva az emberi egészséget.