

WIP-C200V

4G Napeleemes HD Kamera

Használati útmutató



Ubox



A használati útmutató csak tájékoztató jellegű.

Az „UBox” alkalmazás jelen használati útmutatójában megjelenő képernyőképek gyakran eltérhetnek az alkalmazásban jelenleg szereplőktől, mivel gyakoriak a frissítések és fejlesztések.

1. ALKALMAZÁS TELEPÍTÉSE

(1.) Az alkalmazás letöltéséhez és telepítéséhez olvassa be a következő QR-kódot, vagy keresse meg az "UBox" kifejezést az AppStore-ban (iOS-eszközök esetén) vagy a Google Play Áruházban (Android-okostelefonok esetén).



IOS

Android

2. APP regisztráció

(1.) Nyissa meg az alkalmazást, adja meg az e-mail címét, majd nyomja meg a „Regisztráció” gombot.

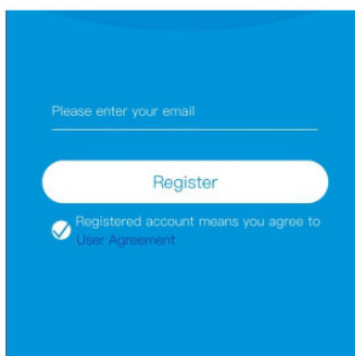
Jelölje be, és válassza ki a megállapodás elfogadását, majd kapni fog az e-mail fiókjába egy visszaigazoló e-mailt.

(A jobb felhasználói élmény érdekében engedélyezze az összes engedély megadását, hogy elkerülje az alkalmazás értesítéseinek hiányát.)

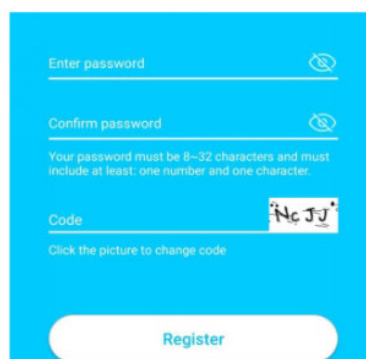
(2.) Írja be a bejelentkezési jelszót, és erősítse meg.

Ezután nyomja meg a „Regisztráció” gombot a következő lépéshez.

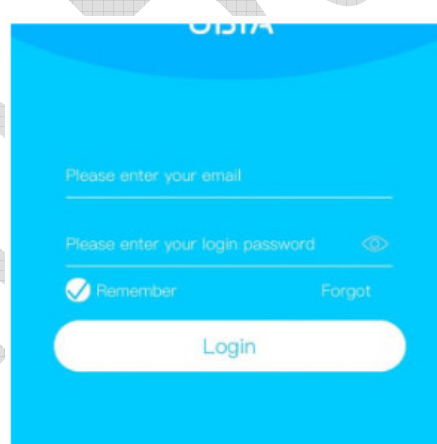
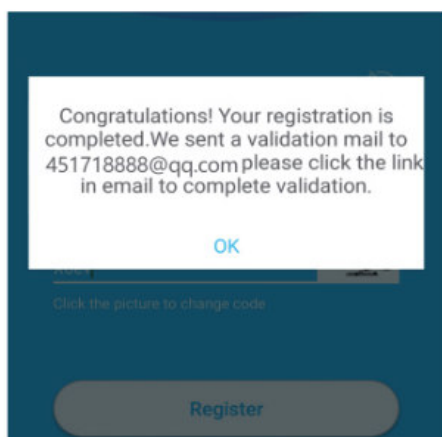
(Jelszava biztonsága érdekében a jelszónak több mint 8 karakter plusz betűkombinációnak kell lennie.)



(3.) Ellenőrző levelet küldünk Önnek. Menjen a postafiókjába, kattintson a hivatkozásra az ellenőrzés befejezéséhez.



(4.) Adja meg e-mail címét és jelszavát, majd kattintson a Bejelentkezés gombra. (Az APP automatikusan kitölti a fiókadatokat)



Szöveg a képen:

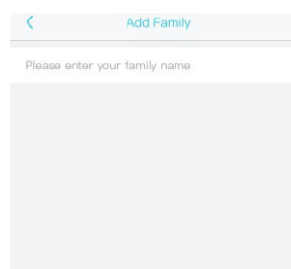
Gratulálunk! Regisztrációja befejeződött. Ellenőrző e-mailt küldtünk az Ön e-mail címre, kérjük, kattintson az e-mailben található linkre az érvényesítés befejezéséhez. OK

3. 4G GSM CSATLAKOZTATÁS

(1.) Nyomja meg a „Család hozzáadása” gombot, majd állítsa be a helyet az emlékeztetők szerint.



(2.) Adja meg valamilyen nevet, majd nyomja meg a „Tovább” gombot.



(3.) Írja be a szükséges információkat, úgymint az ország, megye, majd nyomja meg a „Kész” gombot.

CHINA
Guangdong
City(optional)
Address(optional)
zip code (optional)

(5.) Helyezze be a SIM és az SD kártyát a készülékbe. A foglalatok a kameraház alján található gumiborítás alatt vannak. A nagyobb nyílásba tegye az SD kártyát az érintkezőivel lefelé és úgy, hogy az érintkezők a kamera lencse felé nézzenek. A SIM kártyát a kisebb nyílásba tegye (kamera lencséhez közelebbi nyílás) érintkezőkkel a lencse felé, a levágott sarokkal lefelé majd csatlakoztassa össze a napelem és a kamera USB csatlakozós kábeleit. Szerelje fel az antennát. Ezután kapcsolja be a készüléket az akkumulátorház alján található gumiborítás alatt lévő kapcsolóval.

(7.) Ha az eszköz kék LED-je nem világít, kérjük, ellenőrizze az alábbi konfigurációs megjegyzéseket.

Configuration Considerations

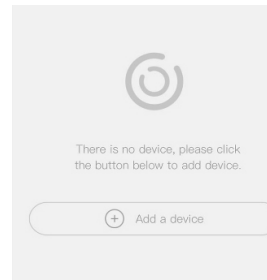
- 1: Please confirm that the SIM card is inserted.
- 2: Is the SIM card valid and the traffic is sufficient?
- 3: Is the current position 4G signal normal?
- 4: Is the device antenna installed?

Know it

Hiba esetén:

- 1: Ellenőrizze, hogy a SIM-kártya be van-e helyezve, és hogy a PIN kérés ki legyen kapcsolva.
- 2: Érvényes a SIM kártya és elegendő az adat mennyiség?
- 3: Az aktuális helyen a 4G jel normális?
- 4: A készülék antennája telepítve van?

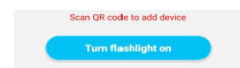
(4.) Az okoseszköz hozzáadásához nyomja meg az „Eszköz hozzáadása” gombot



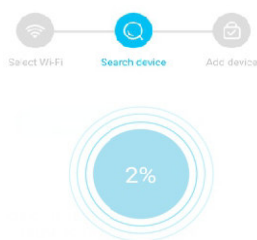
(6.) A készülék bekapcsolása után várjon kb. 1 percet, vagyis addig, amíg a készüléken lévő LED folyamatos kék fénnel világít. Ekkor az App-ban válassza ki a „Setup 4G Device” gombot és nyomja meg.



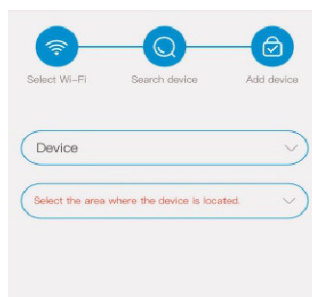
(8.) Keresse meg az UID QR-kódot az eszközön, majd az APP segítségével olvassa be a QR-kódot.



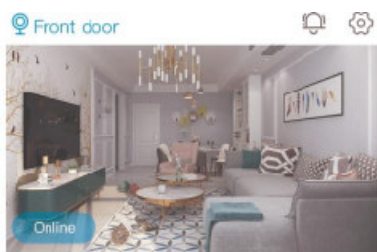
(9.) Az APP keresi az eszközt az interneten, ez 5-60 másodpercig tarthat.



(10.) Nevezze el az eszközt, és válassza ki a helyét, majd nyomja meg a „Kész” gombot.



(11.) Az eszköz automatikusan belép az eszközlistába.
Sikeres beállítás! A készülék használatra kész.



(12) Megjegyzések a PIR-érzékeléshez:

„A felhasználó módosíthatja a PIR-érzékelés érzékenységét az eszközbeállításokban. Javasoljuk, hogy nagy forgalmú helyen az érzékenységet „Letiltva” vagy „Alacsony” értékre állítsa, hogy csökkentse a vakiasztást és kímélje az akkumulátort.

*Letiltva: letiltja a PIR-érzékelést.

*Alacsony: 7 másodperc késleltetés után a PIR mozgást érzékelt.

*Közepes: 5 másodperc késleltetés után a PIR mozgást érzékelt.

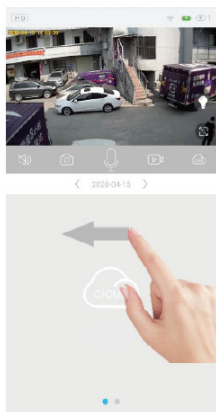
*Magas: 1 másodperces késleltetés után a PIR mozgást érzékelt.

4. A kamera vezérlése, forgatása

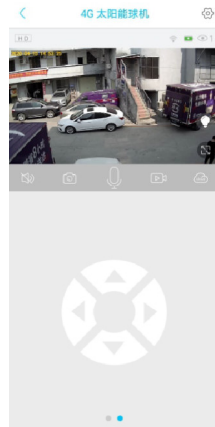
1. Nyissa meg az alkalmazást, és miután az 1. ábrán látható módon belépett az élő kép felületre, nyomja meg és tartsa lenyomva a képernyőt az ujjával, majd csúsztassa balra, hogy átváltson a vezérlőgombra a kamera elforgatásához, ahogy az a 2. ábrán látható;

2. "Kattintson" az iránygombra a berendezés forgásának vezérléséhez. A hálózat miatt a forgókamera vezérlésében kis késés tapasztalható, ez normális jelenség.

1. ábra

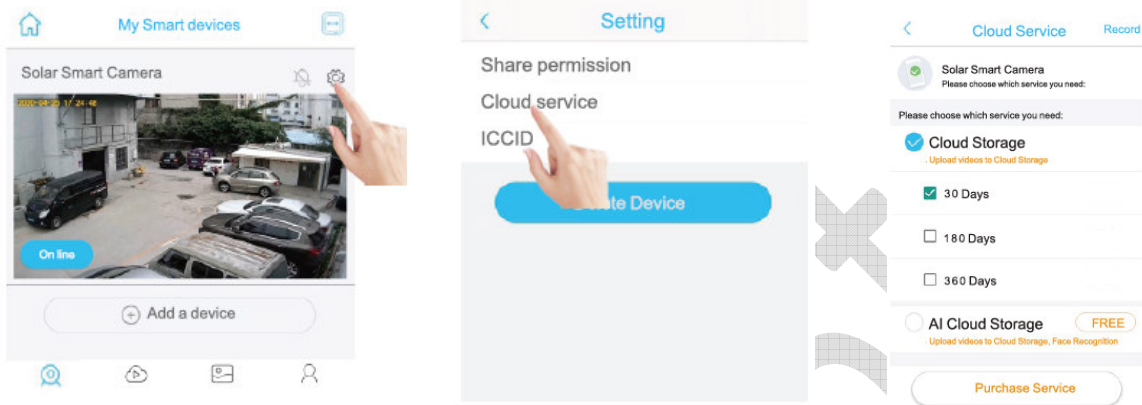


2. ábra

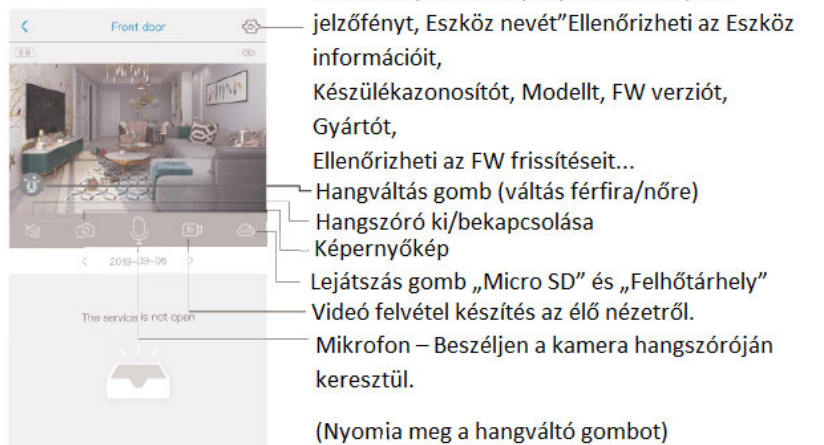
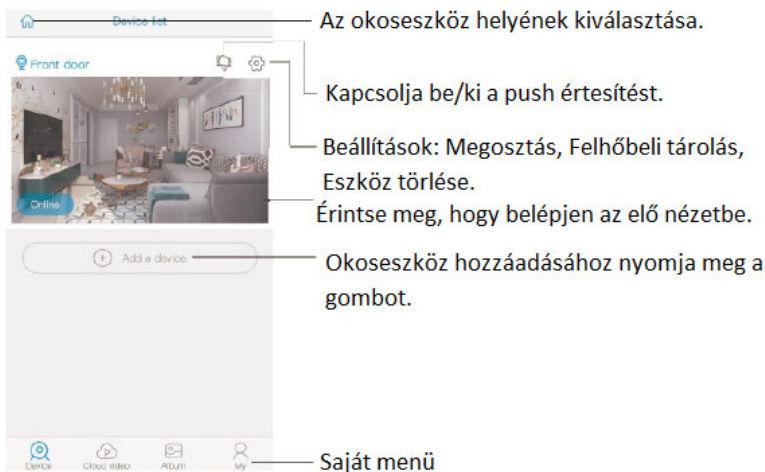



5. Felhőszolgáltatás

1. Nyissa meg az alkalmazást, keresse meg a beállítás gombot a jobb felső sarokban a „Saját eszköz” részben.
2. Kattintson a „felhőszolgáltatás” lehetőségre, hogy belépjen a vásárlási felületre, és saját igényei szerint vásároljon szolgáltatásokat. A regisztrációt követően 30 napig ingyenes a felhő tárhely.



7. Az alkalmazás használata

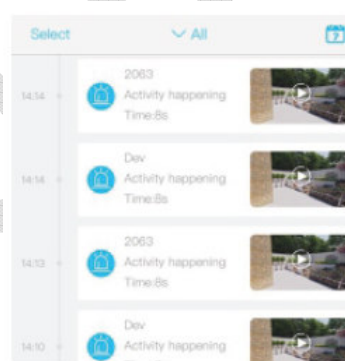
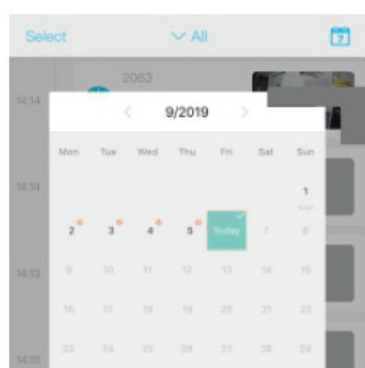


Device list	
 45171888@qq.com	Ellenőrizheti a *fiók* nevét és módosítsa a jelszót;
Cloud Service	Ellenőrizheti és vásárolhat felhőtárhelyet;
Face recognition	Ellenőrizheti és vásárolhat felhő arcfelismerést;
My Friends	Ellenőrizheti és hozzáadhat másik felhasználókat;
Common Settings	Beállíthatja az eszköz alapértelmezett hangját és felbontását;
About	Ellenőrizheti az alkalmazás verzióját.

Felvételek megtekintése:

Kattintson a jobb felső sarokban található „Naptár” ikonra, majd válassza ki a dátumot a videók felhőtárhelyről történő lejátszásához.

Válassza ki a kívánt dátumot az összes videó megtekintéséhez a felhőből.



8. KÜLÖNLEGES MEGJEGYZÉSEK!

{1.) A készülék újratölthető lítium akkumulátorral van felszerelve. Az akkumulátor élettartamát az eszköz felébresztési ideje és az ébresztések száma befolyásolja.

Ezért ha olyan környezetben használják, ahol sok ember él, javasoljuk, hogy a PIR-érzékelő riasztás észlelését kapcsolja ki vagy állítsa alacsony érzékenységre, hogy csökkentse az eszköz felébresztését és a hívási időket, és ezáltal meghosszabbítsa az akkumulátor élettartamát.

Ha az akkumulátor lemerült, kérjük, azonnal töltsse fel.

2.) Ez egy kényes eszköz, alacsony fogyasztású kialakítással. Minden alkalommal, amikor a készülék felébred, néhány másodpercig fog csak működni.

Ezt követően a készülék készenléti üzemmódba kapcsol az energiatakarékosság érdekében. A munkaidőt az alkalmazás beállításai állíthatja be.

3.) Ehhez az eszközhöz egy hónapig ingyenes felhőtárhelyet biztosítunk. Ha a próbaidőszak lejárta után továbbra is használni szeretné az értéknövelt szolgáltatásokat, meg kell vásárolnia azokat az alkalmazásban.

4.) A mobiltelefon beállításában az alkalmazás összes engedélyt be kell kapcsolni, beleértve a helymeghatározási engedélyt, az értesítési engedélyt, az APP háttérben futást és indítását stb.

Megfelelőségi nyilatkozat:

A Flexio Bt. kijelenti, hogy a WIP-C200V készülék megfelel az EN300328 V2.2.2, EN301489-1 V2.2.3, EN301489-17 V3.2.0, EN62479:2010, EN62368-1:2014/A11:2017 szabványok alapvető követelményeinek és egyéb vonatkozó rendelkezéseinek.



A termék jótállási ideje 12 hónap.

Jótállás:

A készülék hibamentes működéséért a 49/2003. (VII.30.) GKM rendelet alapján a vonatkozó jogszabályok előírásai szerint, az eladás napjától számított 12 hónapig terjedő jótállást biztosítunk. Szavatossági idő: 2 év.

A jótállási kötelezettség alá tartozó és a jótállási időben előforduló hibákkal kapcsolatban a Flexio Bt. 2363 Felsőpakony, Csokonai u. 45. Tel: 29/541-020, illetékes.

Magyarországi forgalmazó: Flexio Bt. 2363 Felsőpakony, Csokonai u. 45. (T:29/541-020), info@flexiobt.hu, www.flexiobt.hu